



Jaleco™ and RIVAL TURF™ are trademarks of Jaleco Ltd.
© 1992 Jaleco Ltd.

Jaleco Ltd.
2-19-7 Yohga
Setagaya-ku
Tokyo 158
Japan

Alleinvertrieb Deutschland

LAGUNA

VIDEO • SPIELE

Am Südpark 12 · D-6092 Kelsterbach
Fax. 06107 / 760680

PRINTED IN JAPAN



SPIELANLEITUNG



SUPER NINTENDO
ENTERTAINMENT SYSTEM
PAL VERSION

HINWEIS: BITTE LIES DIE VERSCHIEDENEN BETRIEBUNGSANLEITUNGEN, DIE SOWOHL DER NINTENDO HARDWARE, WIE AUCH JEDER SPIELKASSETTE BEIGELEGT SIND, SEHR SORGFÄLTIG DURCH!



DIESES QUALITÄTSSIEGEL IST DIE GARANTIE DAFÜR, DAß SIE NINTENDO-QUALITÄT GEKAUFT HABEN. ACHTEN SIE DESHALB IMMER AUF DIESES SIEGEL, WENN SIE SPIELE ODER ZUBEHÖR KAUFEN, DAMIT SIE SICHER SIND, DAß ALLES EINWANDFREI ZU IHREM SUPER NINTENDO ENTERTAINMENT SYSTEM PAßT.

LICENSED BY



Nintendo®, Super Nintendo Entertainment System™, the Nintendo Product Seals and other marks designated as "TM" are trademarks of Nintendo.

Jaleco™ and RIVAL TURF™ are trademarks of Jaleco Ltd.
© 1992 Jaleco Ltd.

INHALTSVERZEICHNIS

1 MARVIN

Einleitung.....	2
Objekte im Spiel.....	3
Der Anfang	4
Möglichkeiten.....	4
Steuerungsfunktionen	7
Der Bildschirm	10
Besondere Gegenstände.....	13
Die Level.....	14
Die Straßenkönige	17
Tips zum Spiel - Die LAGUNA Hotline	19
Die Behandlung eines Jaleco-Spiels	20
Garantie.....	20

EINLEITUNG

Ein ruhiger Tag in der Polizeistation... Das Telefon läutet...

“Hey Oozie! Jack ist dran. Hör zu Junge, ich bin in großen Schwierigkeiten. Wir müssen schnellstens etwas unternehmen. Heather wird seit zwei Tagen vermisst. Ich glaube, Big AI hat sie geschnappt. Ich meine gekidnappt, verstehst Du? Sie ist nicht auf der Promenade, glaub’ mir, dort war ich zuerst. Du kennst doch Big AI... Wir müssen ihn finden, bevor Heather etwas zustößt. O.K., Kumpel, ich mach’ mich auf den Weg.”

Sie wundern sich jetzt sicherlich, was hier vorgeht, deshalb werde ich Sie erst einmal aufklären. Heather ist meine Freundin, und sie wurde von Big AI und den Street Kings gekidnappt. Tja, die klingen vielleicht wie eine Rockband aus den 50ern, doch glauben Sie mir, wenn ich sage, daß es sich um eine verdammt üble Bande handelt. Sie mischen alte Frauen auf, stehlen das Essensgeld der Kinder... Meine kleine Schwester kann schon nicht mehr mit dem Bus zur Schule fahren. Sie haben die Kontrolle über die Stadt, doch Oozie und ich tun alles in unserer Macht stehende, um sie aufzuhalten. Er ist mein Kumpel Oozie Nelson. Oozie ist Polizist. Sein richtiger Name ist Oswald, aber seine Freunde nennen ihn Oozie. Ach, bevor ich’s vergesse, mein Name ist Jack—Jack Flak.

Wie schon gesagt, Oozie und ich versuchen diese Schurken aus der Stadt zu jagen. Das Problem ist, daß wir ihren Boss noch nicht zu Gesicht bekommen haben. Sein Name ist Big AI. Oozie hängt in den Straßen rum und hat Gerüchte gehört, daß AI einen Geheimausgang im südlichen Stadtrand hat. Natürlich wird er Tag und Nacht bewacht, doch das wird uns nicht aufhalten - Oozie und ich werden diesen Schleimball finden und Heather befreien, selbst wenn es das Letzte ist, was wir tun.

So, ich gehe jetzt runter in die Polizeistation. Oozie wartet auf mich. Wir werden in Richtung Sportstadion gehen, dort hängen eine Menge der Street Kings rum. Oozie glaubt, das wir sicher

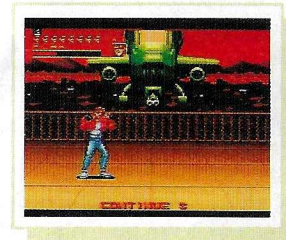


eine Menge von ihnen überzeugen könnten, Big AI zu finden. Wollen Sie uns begleiten? O.K. Junge, ich glaube wir können jede Hilfe gebrauchen.

ZIEL DES SPIELS

Sind Sie bereit für die Stadt, die verseucht ist durch Big Als Einflüsse und die seiner Schergen, der grausamen Straßengang namens Street Kings? Sind Sie auf der Suche nach beinharder Aktion? Wenn ja macht es Ihnen sicher nichts aus, die Straßen von *Rival Turf* zu betreten - ein Abenteuer, in dem die Fetzen fliegen -zwei Verteidiger gegen die Übermacht bis an die Zähne bewaffneter Ganoven. *Rival Turf* beinhaltet sechs Level, jeder unterteilt in zwei oder drei Szenen—insgesamt 18 actiongeladene Gebiete. Kämpfen Sie gegen Big Als Schläger in den Straßen, Bussen, dem Stadion oder auf Dächern und sogar im Dschungel. Die Kerle sind überall und lassen sich nur schwer vertreiben.

Die Helden in *Rival Turf* sind Jack Flash und sein treuer Freund “Oozie” Nelson. Wählen Sie Ihren Charakter, und kämpfen Sie dann alleine oder zu zweit gegen die Übermacht der zerstörerischen Bande—der zweite Spieler kann jederzeit einsteigen. Schlagen, Treten und Feuern steht auf der Tagesordnung! Killen Sie Ihre Gegner, bevor Sie es tun. Sammeln Sie Gegenstände wie Brathähnchen und Hotdogs, um Ihre Energie aufzufrischen. Außerdem werden Sie auf Ihrem Weg Waffen wie Messer, Schraubenschlüssel oder Base Ball-Schläger finden und sich so einen Vorteil gegenüber Ihren Feinden verschaffen. Jeder Charakter beherrscht sieben verschiedene tödliche Schläge, von denen er Gebrauch machen kann. Nutzen Sie die Vorteile des “Angry Mode”, um ernstliche Schäden anzurichten - anfangs noch eher hilflos, doch wenn Sie richtig wütend werden, gibt es nichts, was Sie noch stoppen könnte. Jeder Spieler beginnt mit fünf Leben. Wenn Sie Ihr letztes Leben verlieren, können Sie von vorne beginnen oder





aber bis zu achtmal Continue wählen. Bekämpfen Sie den Endgegner jedes Levels, um den nächsten Level zu betreten. Sollten Sie es tatsächlich bis zum Ende von Level 6 schaffen, machen Sie sich auf einen Kampf gefaßt, der alle bisher dagewesenen Grausamkeiten in den Schatten stellt - der Showdown mit Big AI höchstpersönlich. Sind Sie des Bekämpfens der Straßengegner müde, so gönnen Sie sich eine Pauschen und bekämpfen Sie zur Abwechslung mal Ihren Partner im Zweikampf, wo Stärke und Geschicklichkeit den Sieger bestimmen.

Nie gesehene 3-D Grafiken und gute Sound-Effekte vermitteln ein unglaublich dichte Atmosphäre. Vom ersten Kontakt mit dem Gegner fesselt das Spiel und läßt einen kaum mehr Luft holen, bevor man nicht den Endgegner erledigt hat. Also, die Hände aus den Hosentaschen und ran an den Feind. Wenn Sie auf der Suche nach geballter Action sind, haben Sie den richtigen Platz gefunden - *Rival Turf*.

DER ANFANG

1. Stecken Sie das *Rival Turf*-Spielemodul in ihr Super NES, und schalten Sie es ein.
2. Das Titelbild erscheint.
3. Drücken Sie **Start**, um zu beginnen.
4. Der Menubildschirm erscheint. Mit Hilfe des Control Pads können Sie wählen, und dann müssen Sie nur noch einen Knopf drücken und das Spiel beginnt. *Rival Turf* enthält drei Spielmodi: 1 Spieler, 2 Spieler und Spieler gegen Spieler (VS auf dem Bildschirm).

OPTIONEN

Ein-Spieler-Modus

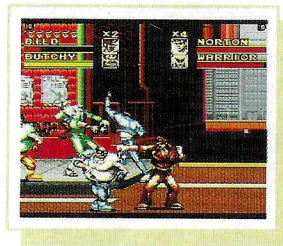
Wählen Sie **1 Spieler (Player)** im Menü. Wenn Sie aufgefordert werden, Ihren Spieler zu wählen, benutzen Sie Ihr Control Pad im Port 1, um Jack Flak oder Oozie Nelson zu wählen. Drücken Sie dann noch einen Knopf und das Spiel geht los. Der zweite



Spieler kann jederzeit dazustoßen, indem er einfach nur Start drückt. Schlagen Sie bitte im Kapitel "Der Bildschirm" nach, um weitere Informationen zu bekommen, wie der zweite Spieler einsteigen kann.

Zwei Spieler

Wählen Sie zwei Spieler im Menü. Danach, im "Select Player"-Bildschirm, sehen Sie ein rotes Icon für Port 1 und ein blaues für Port 2. Jeder Spieler wählt seinen Charakter. Dann müssen Sie einen Knopf drücken, um die Wahl zu bestätigen. Das Spiel startet, sobald beide Spieler ihren Charakter gewählt haben.



Falls beide Spieler die gleiche Figur gewählt haben sollten, erkennen Sie die jeweilige an der Farbe ihrer Jacke: Rot ist Spieler 1 und Blau ist Spieler 2. Ein zweiter Spieler kann einfach bei einem Ein-Spieler-Spiel dazustoßen, indem er die Start-Taste drückt. Weitere Informationen entnehmen Sie bitte dem Kapitel "Der Bildschirm".

Spieler gegen Spieler

Wählen Sie **VS** im Menü. Wenn der "Select Player"-Bildschirm erscheint, wählen Sie Ihre Charaktere bitte wie im Abschnitt "2 Spieler" beschrieben. Bekämpfen Sie Ihren Gegenspieler in einem drei Runden dauernden Zweikampf.

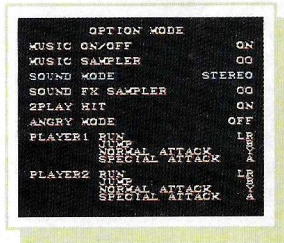
Die Spielerbewegungen und der Bildschirm sind identisch mit dem regulären Spiel: Obwohl die Charaktericons beider Spieler auf Angry Mode geschaltet sind, wenn Sie stark attackiert werden, wirkt sich das nicht auf ihre Vorstellung aus oder schützt Sie vor Ihren Gegnern.



Der Konfigurationsbildschirm

Wählen Sie "Option" im Menü, um in den Konfigurationsbildschirm zu gelangen.

Drücken Sie Hoch oder Runter, um eine Option zu wählen. Danach drücken Sie links oder rechts auf dem Control Pad (A + B), um die ausgewählte Option zu verändern. Wenn Sie Ihre Wahl beendet haben, drücken Sie bitte Start, um zum Menü zurückzukehren.



Music On/Off Schaltet die Musik an und aus (Vorgabe ist an).

Music Sampler Spielt 10 verschiedene Varianten im Spiel. Wählen Sie zwischen 0 bis 9, danach drücken Sie die Y-Taste, um Ihre Wahl zu spielen. Drücken Sie die X-Taste, um die Musik auszuschalten.

Sound Mode Wählen Sie zwischen Stereo- und Mono-Sound (Vorgabe ist STEREO).

Sound FX Sampler Spielt 26 Sound-Effekte des Spiels. Wählen Sie einen, danach drücken Sie die Y-Taste, um den Effekt zu spielen. Drücken Sie die X-Taste, um den Sound auszuschalten.

2Play Hit Schalten Sie diese Option an oder aus. Steht Sie auf an, können Sie Ihren Partner attackieren oder bestehen (Vorgabe ist an). Viel Spaß beim Spiel!

Angry Mode

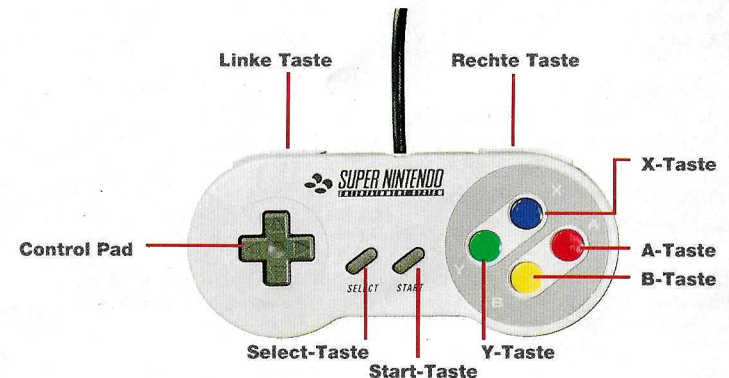
Schalten Sie diese Option an oder aus. Ist sie auf an gestellt, wird Ihr Charakter in den Angry Mode wechseln, wenn er attackiert wird. Sie sind in diesem Zustand stärker und können vom Gegner nicht getroffen werden. Wenn Sie es ausstellen, wird der Kampf noch härter (Vorgabe ist AN).

Player Controls

Sie können die Steuerung für Sprünge, Rennen, Normalen Sprung und Speziellen Sprung verändern. Sollten Sie versehentlich eine Taste zweifach belegen, können Sie den Bildschirm nicht verlassen. Sie steuern hier beide Spieleroptionen mit Pad 1. Die Vorgaben sind :

Rennen	LR	Normales Attackieren	Y
Sprung	B	Spezielles Attackieren	A

BEDIENUNGSFUNKTIONEN





Jeder Charakter hat seine eigenen Bewegungen, wie unten beschrieben. Um das Spiel anzuhalten, drücken Sie **Start** am Pad 1.

Jack Flak

Bewegung

LAUFEN NACH LINKS ODER RECHTS

Control Pad links oder rechts drücken

LAUFEN NACH OBEN ODER UNTEN

Control Pad nach oben oder unten drücken

SPRINGEN B-Taste

SPRUNG UND ÜBERSCHLAG

Links oder Rechts auf dem Control Pad und B-Taste

SCHLAG NACH LINKS

Control Pad nach links + L- oder R-Taste

SCHLAG NACH RECHTS

Control Pad nach rechts + L- oder R-Taste

Angriff

SCHLAG Y-Taste

FLUG-KICK

Y-Taste während Sprung und Salto

SCHLITTERKICK

Y-Taste während Schlag nach links oder rechts.



Direkter Nahkampf

Es gibt verschiedene (nicht immer einfache) Möglichkeiten, dem Gegner im Nahkampf zu begnen. Um sie anzuwenden, müssen Sie sehr nah an Ihren Feind heran.

KNIEKICK

Y-Taste

GRIFF UND WURF

Links oder Rechts auf dem Control Pad und Y-Taste

RÜCKWURF

Y-Taste, während man von hinten jemanden greift.

Spezieller Angriff (Sweep Hurricane)

Drücken Sie die A-Taste, um den "Sweep Hurricane" auszuführen. Sie können diese besondere Angriffsmethode nur ein paarmal benutzen. Bei jeder Benutzung dieser Bewegung verringert sich Ihr Score um 5 Feinde, bis Sie bei Null angelangt sind.

Oozie Nelson

Bewegung

LAUFEN NACH LINKS ODER RECHTS

Control Pad links oder rechts drücken

LAUFEN NACH OBEN ODER UNTEN

Control Pad nach oben oder unten drücken

SPRINGEN B-Taste

SPRUNG UND ÜBERSCHLAG

Links oder Rechts auf dem Control Pad und B-Taste

SCHLAG NACH LINKS

Control Pad nach links + L- oder R-Taste

SCHLAG NACH RECHTS

Control Pad nach rechts + L- oder R-Taste

Angriff

SCHLAG Y-Taste

KÖRPERSCHLAG

Y-Taste während Sprung und Bewegung

AX BOMBER

Y-Taste während Schlag nach links oder rechts.



Direkter Nahkampf

Es gibt verschiedene (nicht immer einfache) Möglichkeiten, dem Gegner im Nahkampf zu begnen. Um sie anzuwenden, müssen Sie sehr nah an Ihren Feind heran.

KICK Y-Taste

STAPELWURF

Links oder Rechts auf dem Control Pad und Y-Taste

GRIFF UND SALTO

Y-Taste, während man von hinten jemanden greift.



Spezialangriff (Storm Bomber)

Drücken Sie die A-Taste, um den "Storm Bomber" auszuführen. Sie können diese besondere Angriffsmethode nur ein paarmal benutzen. Bei jeder Benutzung dieser Bewegung verringert sich Ihr Score um 5 Feinde, bis Sie bei Null angelangt sind.

DER BILDSCHIRM

Die Spielerwahl folgt unmittelbar auf die Wahl im Menü. Benutzen Sie das Control Pad, um entweder Jack Flak oder Oozie Nelson zu wählen. Dann drücken Sie bitte einen Knopf. Im Zwei-Spieler-Modus benutzt jeder Spieler sein Control Pad, um seine Figur zu steuern. Das rote Icon bedeutet Spieler 1, das blaue Spieler 2. Das Spiel geht los, wenn beide Spieler ihren Knopf gedrückt haben. Sollten beide Spieler die gleiche Figur gewählt haben, erkennt man sie an ihren Farben: Rot für Controller 1, blau für 2.



Karten

Am Anfang eines jeden Levels ist eine Karte zu sehen, in der das Ziel aufleuchtet. Knopf drücken zum weiterkommen.



Energieleiste

Die Leiste von Spieler 1 erscheint links oben, der Name des Spielers (Flak oder Nelson) steht darüber. Bei jedem Treffer eines Gegners geht Energie verloren. Wenn die Energie zu Ende gegangen ist, verliert man ein Leben. Im Angry Modus verwandelt sich die Leiste in einen Countdown, der sich, nach Beendigung, wieder in die Leiste umwandelt.

Im Zwei-Spieler-Modus findet man die andere Leiste in der rechten Ecke.

Im Nahkampf mit einem Gegner findet man die Leiste und den Namen direkt neben sich. Die Farbe der Gegnerleiste zeigt seine Kraft. Die Farben sind im unteren Teil aufgelistet, von sehr stark (lila) bis sehr schwach (rot). Ihre Energieleiste ist immer rot, die meisten Ihrer Gegner gehören den drei schwächsten Kategorien an, die höheren sind für die Bosse.



Wenn ein Gegner Kraft verliert, verändert sich die Farbe des Balkens. Sobald die Leiste rot wird, geht Ihnen bald die Luft aus. Der Gegner stirbt, sobald sich Ihre Farbe aus dem roten Bereich herausbewegt.

Leben

Sie beginnen jedes Spiel mit fünf Leben. Die Anzahl der verbleibenden Leben (zuzüglich des momentanen Lebens) wird direkt neben Ihrem Icon angezeigt.

Charakter Icon

Das Charakter Icon neben der Energieleiste verändert sich, um Ihnen zu zeigen, daß Sie sich im Angry Mode befinden; es sieht aus, als wäre das Charakter Icon am Schreien. Im Angry Mode sind Sie stärker und können durch Ihre Gegner nicht verletzt werden. Der Angry Mode wandelt sich nach einer begrenzten Zeit in die Normalposition zurück. Der Energiebalken wechselt solange zu einem zählenden Countdown. Ist der Countdown abgelaufen, wechselt der Angry Mode zum Normalmodus zurück. Wenn Sie, Ihr Partner oder einer der Gegner ein Leben verlieren, flackert das Icon auf und es erscheint ein X darüber.



Scoring

Jeder auftretende Gegner wird durch einen kleinen Kopf oberhalb der Energieleiste dargestellt. Für 10 Gegner erscheint eine kleine 10, für hundert erscheint ein kleiner Stern. Am Ende des Spiels erscheint eine Highscoreliste. Benutzen Sie das Control Pad, um den Cursor zu bewegen, dann drücken Sie Knopf B, um einen Buchstaben zu wählen. Sollten Sie einen Fehler machen, dient die A-Taste zum korrigieren. Sie können bis zu acht Charakter verewigen. Wenn Sie die Eingabe beenden möchten, wählen Sie bitte EX, um den Highscorebildschirm zu verlassen.

Continue

Nachdem Sie Ihr letztes Leben verloren haben, können Sie durch Wahl von Continue bis zu acht Mal an der gleichen Stelle weiterspielen. Um Continue auszuwählen, müssen Sie nur **Start** drücken, bevor der erscheinende Countdown auf Null gezählt hat. Beim Weiterspielen können Sie den gleichen Charakter behalten oder einen neuen wählen. Um Ihren Spieler zu wechseln, müssen Sie nur Ihr Control Pad in irgendeine Richtung drücken, bevor der Charakter erscheint (was ca. 10 Sekunden dauert). Das Icon in der oberen Ecke zeigt an, welchen Charakter Sie benutzen.

Mitmischen bei der Action

Im Ein-Spieler-Modus werden Sie die Worte "PUSH START" in der rechten oberen Ecke flackern sehen. Dies zeigt, daß ein zweiter Spieler ganz einfach durch das Drücken der **Start** Taste am Controller 2 ins Spiel einsteigen kann. Sobald **Start** gedrückt wurde, erscheint das Icon in der rechten oberen Ecke. Um einen anderen Charakter zu wählen, müssen Sie einfach das Pad nach links oder rechts drücken, bevor der Charakter erscheint.

SPEZIELLE GEGENSTÄNDE

Waffen

Finden Sie Waffen auf dem Boden, oder stehlen Sie die der Street Kings. Nehmen Sie eine Waffe, indem Sie sich direkt neben sie stellen und Y drücken.

Messer



Schraubenschlüssel



Baseballschläger



Dynamit



Handgranate



Stein



Mauerstein



Messer, Baseballschläger und Schraubenschlüssel können über längere Zeit benutzt werden. Wenn Sie niedergeschlagen werden und Ihre Waffen verloren haben, nehmen Sie sie schleunigst wieder auf, bevor sie verschwinden. Dynamit und Handgranaten können nur einmal benutzt werden. Aber vorsicht, daß Sie nicht auch in die Luft gejagt werden. Steine und Mauersteine können in einer begrenzten Wurffanzahl benutzt werden.

Nahrung

Zerstören Sie Mülleimer und Holzkisten, um Nahrung zu finden, die Ihre Energie zurückbringt. Sie nehmen es auf die gleiche Weise wie die Waffen auf.



Brathändel

Bringt die komplette Energie zurück.



Hot Dog

Bringt ¼ der Energie zurück.



Sushi Bringt 50 % der Energie zurück.



Soda-Dose

Bring ¼ der Energie zurück.

DIE LEVEL

Rival Turf beinhaltet sechs komplette Level, die jeweils in mehrere einzelne Szenarien unterteilt sind. Er kämpfen Sie sich Ihren Weg durch jeden Level, und erlegen Sie dann denn Endgegner, um den nächsten Level zu betreten.

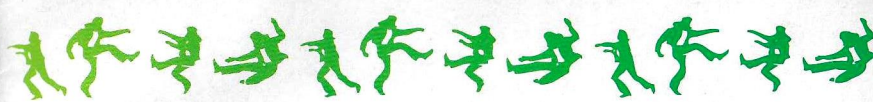
Polizei-Station

Sie beginnen Ihre Mission in der Polizei-Station. Nachdem Sie sich die Karte angeschaut haben, steuern Jack und Oozie Big Als Geheimausgang an. Dorthin zu kommen ist nicht einfach, da die Street Kings kampfbereit warten. Kämpfen Sie sich Ihren Weg durch den Bus, dann nehmen Sie den Express ins Stadion. Der Bus läßt Sie in der Nähe des Stadions aussteigen. Bereiten Sie sich auf schnelle Reaktionen und hartgesottene Action auf Ihrem Weg zum Stadion-Eingang vor.



Stadion

Hmmm... Sieht aus, als würde man Sie schon erwarten. Das Komitee ist bereit und wartet auf Sie; doch glauben Sie nicht, es ginge um eine Teeparty. Geben Sie sich Mühe -eine große Menschenmenge ist anwesend, und Sie sind die Hauptattraktion. Im Umkleideraum scheint es sehr ruhig zu sein... Aber nur auf



den ersten Blick. Wenn ich Sie wäre, würde ich mich beeilen—die Jungs werden schon verrückt. Nehmen Sie gleich den ersten Ausgang zur Garage, es ist der erste Weg nach draußen. Doch vorsicht vor den fahrenden Autos, dies ist ein Parkhaus.

Wolkenkratzer

Junge, Junge, da sind Sie ja in einem ekelhaften Teil der Stadt gelandet. Und glauben Sie nicht, der Besitzer hätte an Erneuerung gedacht. Die Jungs hier schlagen erst zu und fragen später. Wenn Sie das Hauptgebäude erreichen, nehmen Sie die Dienste des Aufzugs in Anspruch, um zum Dach zu kommen. Achtung, es handelt sich nicht um ein gewöhnliches Dach—es ist gleichzeitig der Landeplatz für Big Als Helikopter. Scheint so, als wäre es der richtige Weg. Es ist wohl nicht nötig zu erwähnen, daß die Wachen nicht so erfreut sind, Sie zu sehen, ganz besonders der große Kerl mit der Maske. Versuchen Sie selbst, hier irgendwie herauszukommen.



Südlicher Berg

Der Helikopter bringt Sie in den Süden, weit weg von den gefährvollen Straßen der Stadt. Aber—wer fliegt das Ding eigentlich? Bevor Sie es herausfinden können, stürzt der Hubschrauber in den Dschungel. Sie klettern heraus und laufen unvorsichtigerweise direkt in einen Suchtrupp. Was haben Sie



erwartet? Als nächstes kommt eine verwilderte Stadt -verwildert ist eigentlich nicht ganz richtig, da es sich hier natürlich auch um einen von Big Als Außenposten handelt. Ein Boot wartet am Ufer, sollten Sie soweit kommen. Leider sieht der Kapitän nicht sehr nett aus. Sie sollten sich beeilen.



Südlicher Hafen

Nachdem Sie den Kapitän und seine Crew erledigt haben, steuern Sie das Boot in Richtung des Südlichen Hafens. Zum Glück haben Sie die Karten dabei. Das Boot legt direkt am Beladungspier an, in der Nähe eines Warenhauses. Dies muß es sein - Big Als Discount-Zentrale und sein Schmuggelhauptsitz. Schlagen Sie sich mit den Untergebenen von Big Al auf dem Dock und im Warenhaus herum, dann zum Büro und wieder zurück zum Pier. Uh, oh... es ist Big Als erster Leutnant und Warenhausleiter - der Ice Man. Jemand muß ihn kaltstellen.



Das Versteck

Endlich—das Versteck! Das Herz des Street Kings-Imperium. Dieser Platz ist unfassbar... Tonnen von Computern, schweren Maschinen, sogar einige Reaktoren—und nichts verrät, was sich hinter den Türen verbirgt. Sie müssen den Kerl vernichten, ehe er etwas unternehmen und Sie in Schwierigkeiten bringen kann. Und vergessen Sie nicht Heather—Sie ist hier auch irgendwo. Ich schätze, daß der Platz mit Leibwächtern Big Als überbevölkert ist. Sie haben den Auftrag, Sie aufzuhalten -und das haben Sie auch vor. Kämpfen Sie mit diesen Tieren—angeführt von den besten Kämpfern Big Als. Big Al selbst wartet auf den Kampf. Sie haben es weit geschafft—jetzt reißen Sie sich noch einmal zusammen und bringen diesen Kampf zu Ende.

DIE STREET KINGS

- Bullet** Ein Allround Talent und Muskelmann. Keine Angst wegen seines Namens, seine Fäuste sind seine einzige Waffe.
- Case** Ein verrückter Radfahrer, der immer seinen Helm aufbehält. Er kommt, wenn Bullet geht.
- Reggie** Ein rüder Zeitgenosse - nicht unbedingt ein Kämpfer, aber er setzt einen Tritt, wann immer er kann.
- Skinny** Sie erkennen ihn, wenn Sie ihn sehen—groß mit Glatze, mit schlechter Laune und enormer Kraft.
- Butch** Klein, dick, kahlköpfig... O.K., aber er ist besser als er aussieht, denn er nutzt sein Gewicht zum Töten.
- Louie** Als Louie noch Football spielte, war sein Name "Slugger". Er scheint außer Form zu sein, doch...
- Kato** Kato hat sein Leben der Kriminalität gewidmet... und seine Judokünste sind hochkarätig wie immer.
- Goro** Ein schwarzer Gürtel in der fernöstlichen Todeskunst, seine Karatekicks treffen ihr Ziel und lehren das Fliegen.
- Warrior** Lassen Sie sich nicht durch das Kostüm beirren—er mag ja aussehen, wie ein Extra in einer Kabuki-Shakespeare-Produktion, aber dieser Kerl ist auf Zack!
- Dingo** Ein weiterer gefährlicher Ninja, verkleidet als Henry VIII. Dieser ist etwas schneller und viel brutaler als sein Kumpel.





Arnold Er sieht aus wie der Star der Show... und er will Dich aus dem Rampenlicht vertreiben.

Gigante Er war mal ein Profi-Wrestler und hat seinen Meister noch nicht gefunden.

DIE BOSSE

Genie Dieser Säbelschwinger erscheint am Ende von Level Eins. Glauben Sie nicht, daß er Ihnen einen letzten Wunsch gewährt, außer er läßt seine Lampe zuhause. Halten Sie Ausschau nach ihm, um eine weitere Begegnung während des Spiels zu erzwingen.

Sledge Der Breakdancer aus Level Zwei jammt zu den Sounds seines Ghettoblers... aber das bewahrt Sie nicht davor, zermalmt zu werden. Wenn er um Hilfe ruft, ist sie unterwegs—in einem 63er Cadillac.



Slasher Vorsicht vor dem maskierten Madman am Ende von Level Drei. Für Slasher ist jeder Tag Halloween, und zerstören ist für ihn ein Hochvergnügen. Wenn Sie pausieren, um die Aussicht vom Dach zu genießen, erscheint er und raubt... Sie!

Captain Bevor Sie sich das Boot leihen können, müssen Sie erst noch den Eigner überzeugen—dieser berühmte Pirat und Gesetzesbrecher der See, Captain Crook. Er ist riesig... er ist häßlich... und er zeigt Ihnen den Weg. Vielleicht können Sie schwimmen.

Ice Man Der Ice Man kommt im Level Fünf (Sorry—ich kann ihn nicht beschreiben). Sie mögen es hart finden, Ihre Füße bei all den Wirbeln zu behalten. Bewegen Sie sich, und entlassen Sie ihn aus dem Dienst. Lustig, lustig... Ich sehe gar kein Eis...



Big Al Was soll ich sagen? Er ist Big Al, und mit nichts vergleichbar. Ich garantiere Ihnen eine erschütternde Erfahrung—sollten Sie noch leben, um darüber zu berichten. Sie benötigen schon ein Quäntchen Glück, um hier durchzukommen.

**SPIELTIPS—
Die Hotline von LAGUNA**

Gibt es etwas, das Sie nicht verstehen, oder haben Sie Probleme mit der Hardware, dann setzen Sie sich mit uns in Verbindung: Montags bis Freitags zwischen 15.00 und 18.00 Uhr sind wir für Sie da. Einer unserer Spieleexperten wird dann mit Rat und Tat zur Seite stehen..

Hier ist unsere Nummer:
06 107 / 62 067

Bemerkung: Es kostet den Normaltarif der Post. Es ist kein kostenfreier Anruf.



DIE RICHTIGE BEHANDLUNG EINES JALECO-SPIELS

- Dieses Jaleco-Spiel ist eine elektronische Konstruktion. Vermeiden Sie extreme Temperaturschwankungen. Versuchen Sie niemals, es zu öffnen.
- Berühren Sie nicht die Kontakte oder bringen diese in Berührung mit Wasser. Es würde das Spiel zerstören.
- Das Super NES muß immer ausgeschaltet sein, wenn Sie das Spiel reinstecken oder rausholen.

GARANTIE

Dieses Spiel hat das Haus Jaleco fehlerfrei verlassen. Sollten dennoch Fehler irgendeiner Art auftreten, kontaktieren Sie bitte die LAGUNA Hotline (Nummer hinten im Heft). Die LAGUNA-Mitarbeiter werden sich bemühen, den aufgetretenen Fehler zu beseitigen. Ein Umtauschrecht für defekte Spiele besteht innerhalb eines halben Jahres nach dem Kauf (bitte Kassenzettel gut aufbewahren).

Achtung: Vom Umtauschrecht kann nur Gebrauch machen, wer vorher seine Garantiekarte eingeschickt hat.